

STŘEDNÍ ZDRAVOTNICKÁ ŠKOLA A VYŠŠÍ ODBORNÁ ŠKOLA ZDRAVOTNICKÁ,
OSTRAVA, PŘÍSPĚVKOVÁ ORGANIZACE



ZPRÁVA O ČINNOSTI A PLNĚNÍ ÚKOLŮ PŘÍSPĚVKOVÉ ORGANIZACE
V ROCE 2025

Číslo jednací: SZSOs/02384/2026

Předkládá: Ing. et Ing. Zuzana Vargová, Ph.D., MBA, ředitelka školy

Dne 27.03.2026

Obsah

1.	Základní údaje o organizaci	1
1.1	Obory vzdělávání podle Klasifikace kmenových oborů vzdělávání a Rámcově vzdělávací programy:.....	2
1.2	Přehled pracovníků školy.....	3
1.2.1	Pedagogický sbor.....	3
1.2.2	Nepedagogičtí pracovníci	3
1.2.3	Organizační struktura školy	4
2.	Vyhodnocení plnění úkolů	6
3.	Rozbor hospodaření školy	7
3.1	Náklady – analýza čerpání prostředků hodnoceného roku	7
3.2	Výnosy v hlavní činnosti	8
3.3	Výsledek hospodaření	8
3.4	Vyhodnocení čerpání účelových prostředků ze státního rozpočtu.....	9
3.5	Vyhodnocení čerpání účelových prostředků z rozpočtu zřizovatele a z veřejných rozpočtů	10
3.5.1	Účelový neinvestiční příspěvek z rozpočtu zřizovatele.....	10
3.5.2	Účelová neinvestiční dotace z veřejných rozpočtů	11
3.5.3	Účelový investiční příspěvek do fondu investic	13
3.6	Rozbor příjmů z vlastní činnosti	15
3.7	Mzdové náklady a zaměstnanci, průměrný plat	16
4.	Plán a skutečnost	19
5.	Péče o spravovaný majetek	20
5.1	Nemovitý majetek ve správě organizace	20
5.2	Investiční činnost, provedené opravy a údržba na majetku	20
5.3	Pojištění majetku.....	20
5.4	Inventarizace majetku	21
5.5	Pronájmy svěřeného nemovitého majetku.....	21

6.	Doplňková činnost, její přínos a rozbor výsledku hospodaření z doplňkové činnosti	22
7.	Peněžní fondy, jejich krytí a zapojení do hospodaření v daném roce	24
7.1	Fond kulturních a sociálních potřeb	24
7.2	Fond odměn	24
7.3	Rezervní fond	24
7.4	Fond reprodukce majetku	25
8.	Pohledávky a závazky	26
8.1	Pohledávky	26
8.2	Závazky	27
9.	Závodní stravování zaměstnanců organizace	29
10.	Výsledky kontrol	30
11.	Vyhodnocení plnění povinného podílu dle zákona č. 435/2004 Sb., o zaměstnanosti, ve znění pozdějších předpisů	32
12.	Poskytování informací podle zákona č. 106/1999 Sb., o svobodném přístupu k informacím, ve znění pozdějších předpisů	33
13.	údaj o projednání a seznámení zaměstnanců se zprávou o činnosti a plnění úkolů příspěvkové organizace	34
14.	Tabulková část včetně příloh	35

1. ZÁKLADNÍ ÚDAJE O ORGANIZACI

<i>Název školy:</i>	Střední zdravotnická škola a Vyšší odborná škola zdravotnická, Ostrava, příspěvková organizace	
<i>Zřizovatel:</i>	Moravskoslezský kraj, 28. října 117, 702 18 Ostrava	
<i>Adresa školy:</i>	Jeremenkova 754/2, 703 00 Ostrava	
<i>Odloučená pracoviště školy:</i>	1. máje 2208/11, 709 00 Ostrava	
<i>Právní forma:</i>	příspěvková organizace	
<i>IČO, DIČ:</i>	00600920, CZ00600920	
<i>Identifikátor zařízení:</i>	600 020 070	
<i>Datová schránka:</i>	mgzgf6i	
<i>Tel. kontakt:</i>	595 693 625	
<i>E-mail:</i>	sekretariat@zdrav-ova.cz	
<i>Webové stránky:</i>	http://www.zdrav-ova.cz	
<i>Škola sdružuje:</i>	střední zdravotnická škola	IZO 110 030 893
	vyšší odborná škola zdravotnická	IZO 110 030 915
	školní jídelna	IZO 110 030 907
	školní jídelna – výdejna	IZO 181 004 399

Škola byla zřízena Moravskoslezským krajem jako příspěvková organizace zřizovací listinou ZL/033/2001 ke dni 01.04.2001. Je zařazena do sítě škol a školských zařízení. Její činnost vychází z platné legislativy, zejména ze zákona č.561/2004 Sb., o předškolním, základním, středním, vyšším odborném a jiném vzdělávání (školský zákon), v platném znění a zákona č.563/2004 sb., o pedagogických pracovnících, v platném znění, a prováděcích předpisů v platném znění.

Hlavním účelem zřízení organizace je uskutečňovat vzdělávání a výchovu žáků podle vzdělávacích programů.

Předmět činnosti odpovídající hlavnímu účelu:

- poskytuje střední vzdělání s výučním listem;
- poskytuje střední vzdělání s maturitní zkouškou;
- poskytuje vyšší odborné vzdělání;
- zabezpečuje stravování žáků a studentů;
- zabezpečuje stravování vlastním zaměstnancům organizace.

Vymezení doplňkové činnosti organizace

- Provádění rekvalifikačních kurzů, odborných a vzdělávacích kurzů a jiných vzdělávacích akcí včetně zprostředkování.
- Závodní stravování zaměstnanců právnických osob vykonávajících činnost škol a školských zařízení zřízených krajem, obcí nebo svazkem obcí.
- Hostinská činnost.
- Reklamní činnost a marketing.
- Pronájem majetku.
- Vydavatelská a polygrafická činnost.
- Kopírovací práce.
- Poradenská a konzultační činnost, zpracování odborných studií a posudků.
- Pořádání kulturních produkcí, zábav, přehlídek a obdobných akcí.
- Provozování tělovýchovných a sportovních zařízení a organizování sportovní činnosti.
- Školní firma v oblasti dentální hygieny.

1.1 OBORY VZDĚLÁVÁNÍ PODLE KLASIFIKACE KMENOVÝCH OBORŮ VZDĚLÁVÁNÍ A RÁMCOVĚ VZDĚLÁVACÍ PROGRAMY:

Střední zdravotnická škola

Na střední zdravotnické škole ve školním roce 2024/2025 byli žáci všech tříd a všech oborů vzdělávání podle školních vzdělávacích programů (dále ŠVP).

§ 3122 – SOŠ

- 53-41-M/03 Praktická sestra – denní forma vzdělávání;
- 53-41-M/03 Praktická sestra – dálková forma vzdělávání;
- 53-41-M/02 Nutriční asistent – denní forma vzdělávání;
- 53-43-M/01 Laboratorní asistent – denní forma vzdělávání;
- 53-44-M/03 Asistent zubního technika – denní forma vzdělávání;
- 78-42-M/04 Zdravotnické lyceum – denní forma vzdělávání;
- 53-41-M/04 Masér ve zdravotnictví – denní forma vzdělávání.

§ 3123 - SOU

- 53-41-H/01 Ošetřovatel – denní forma vzdělávání.

Vyšší odborná škola zdravotnická

Na vyšší odborné škole zdravotnické ve školním roce 2024/2025 byli studenti všech studijních skupin a všech oborů vzdělávání podle akreditovaných vzdělávacích programů.

§ 3150 - VOŠ

- 53-41-N/11 Diplomovaná všeobecná sestra – denní forma studia (délka vzdělávání: 3 roky);
- 53-41-N/11 Diplomovaná všeobecná sestra – kombinovaná forma studia

- (délka vzdělávání: 3 roky);
- 53-41-N/41 Diplomovaný nutriční terapeut – denní forma studia (délka vzdělávání: 3 roky);
 - 53-41-N/41 Diplomovaný nutriční terapeut – kombinovaná forma studia (délka vzdělávání: 3 roky);
 - 53-43-N/11 Diplomovaný farmaceutický asistent – denní forma studia (délka vzdělávání: 3 roky);
 - 53-43-N/11 Diplomovaný farmaceutický asistent – kombinovaná forma studia (délka vzdělávání: 3 roky);
 - 53-44-N/11 Diplomovaný zubní technik – denní forma studia (délka vzdělávání: 3 roky);
 - 53-41-N/31 Diplomovaná dentální hygienistka – denní forma studia (délka vzdělávání: 3 roky);
 - 53-41-N/31 Diplomovaná dentální hygienistka – kombinovaná forma studia (délka vzdělávání: 3 roky);
 - 53-41-N/51 Diplomovaná dětská sestra – denní forma studia (délka vzdělávání: 3 roky);
 - 53-41-N/51 Diplomovaná dětská sestra – kombinovaná forma studia (délka vzdělávání: 3 roky);
 - 53-43-N/21 Diplomovaný zdravotní laborant – denní forma studia (délka vzdělávání: 3 roky).

Ve školním roce 2024/2025 studovalo na Střední zdravotnické škole a Vyšší odborné škole zdravotnické v Ostravě ve všech formách studia k 30.09.2025 celkem 1 345 žáků a studentů.

Počty studujících žáků a studentů během školního roku 2024/2025

počet žáků/studentů		k 01.09.2024	k 01.02.2025	k 30.06.2025
SZŠ	denní studium	729	737	564
SZŠ	dálkové studium	30	31	30
VOŠZ	denní forma vzdělávání	349	340	245
VOŠZ	kombinované formy studia	156	135	87

1.2 PŘEHLED PRACOVNÍKŮ ŠKOLY

1.2.1 PEDAGOGICKÝ SBOR

K 1. 1. 2025 pracovalo celkem na škole 99 interních učitelů všeobecně vzdělávacích a odborných předmětů a 98 externích učitelů, především odborných předmětů.

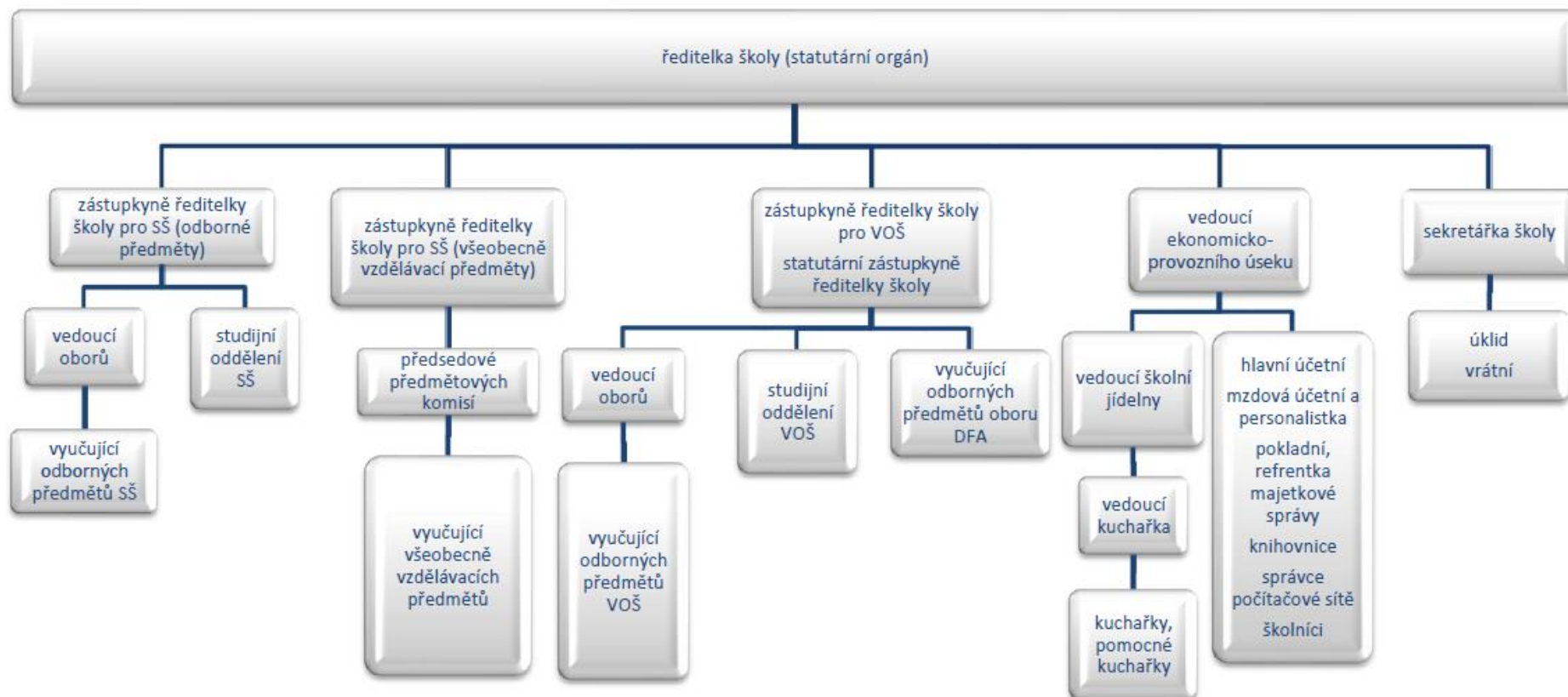
1.2.2 NEPEDAGOGIČTÍ PRACOVNÍCI

K 1. 1. 2025 bylo zaměstnáno 30 nepedagogických pracovníků, kteří pracovali na ekonomickém úseku, provozním úseku a v zařízení školního stravování.

1.2.3 ORGANIZAČNÍ STRUKTURA ŠKOLY

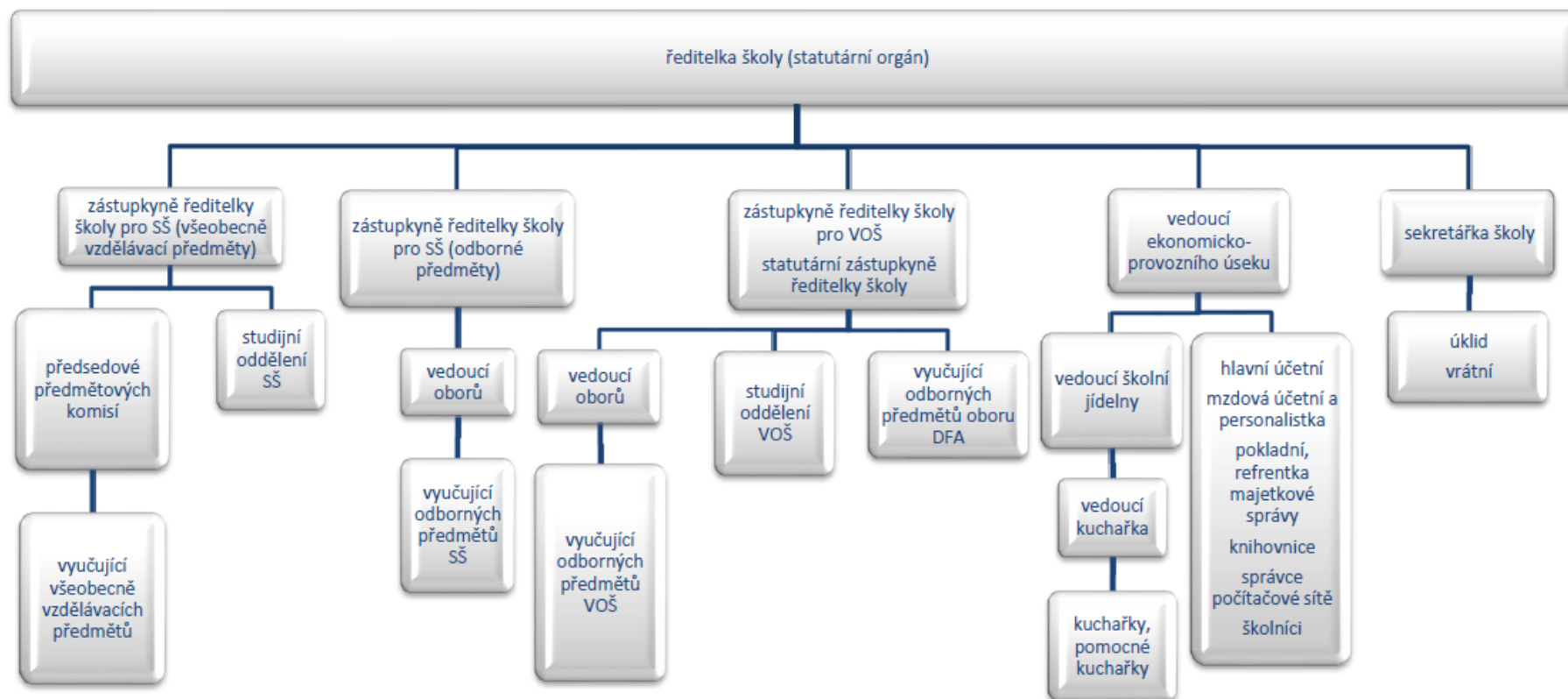
Platné do 31.08.2025

Organizační schéma školy



Platné od 01.09.2025

Organizační schéma školy



2. VYHODNOCENÍ PLNĚNÍ ÚKOLŮ

Střední zdravotnická škola a Vyšší odborná škola zdravotnická, Ostrava, příspěvková organizace (dále jen škola) v roce 2025 naplňovala svou hlavní činnost, kterou je uskutečňovat vzdělávání a výchovu žáků podle vzdělávacích programů. Poskytovala střední vzdělání s výučním listem žákům střední školy, střední vzdělání s maturitní zkouškou žákům střední školy, vyšší odborné vzdělání studentům vyšší odborné školy, zabezpečovala stravování žákům i studentům a vlastním zaměstnancům organizace. O činnosti školy pojednává Výroční zpráva o činnosti školy ve školním roce 2024/2025.

V roce 2025 probíhala v naší příspěvkové organizaci doplňková činnost v těchto okruzích:

- pronájem majetku;
- provozování tělovýchovných a sportovních zařízení a organizování sportovních činností;
- provádění rekvalifikačních, odborných a vzdělávacích kurzů, školení a jiných vzdělávacích akcí;
- hostinská činnost;
- školní firma v oblasti dentální hygieny.

Škola provozovala svou činnost ve dvou budovách, které jsou majetkem Moravskoslezského kraje a jsou ve správě školy.

V budově na ulici Jeremenkova 754/2 v Ostravě-Vítkovicích se vyučují zejména vzdělávací programy vyšší odborné školy Diplomovaná všeobecná sestra, Diplomovaná dětská sestra, Diplomovaný nutriční terapeut, Diplomovaný farmaceutický asistent, Diplomovaný zdravotní laborant, Diplomovaná dentální hygienistka, Diplomovaný zubní technik a praktická výuka oboru střední školy Asistent zubního technika.

Druhá budova v Ostravě-Mariánských Horách na ulici 1. máje je odloučeným pracovištěm školy, v této budově působí střední zdravotnická škola a vyučují se zde zejména obory Zdravotnické lyceum, Praktická sestra, Ošetřovatel, Laboratorní asistent, Nutriční asistent, Asistent zubního technika, Masér ve zdravotnictví a praktická výuka vzdělávacího programu Diplomovaného nutričního terapeuta.

3. ROZBOR HOSPODAŘENÍ ŠKOLY

3.1 NÁKLADY – ANALÝZA ČERPÁNÍ PROSTŘEDKŮ HODNOCENÉHO ROKU

V roce 2025 celkové náklady v hlavní činnosti dosáhly **155 610 629,99 Kč** - viz. tabulka č. 1 - ve zprávě o činnosti a plnění úkolů příspěvkové organizace v roce 2025.

V této částce je zahrnuto také čerpání prostředků MŠMT, zřizovatele a běžících projektů.

Spotřeba materiálu	4 824 022,96 Kč
Spotřeba energie	5 345 445,75 Kč
Opravy a udržování	1 161 965,38 Kč
Cestovné	504 050,20 Kč
Náklady na reprezentaci	32 525,10 Kč
Ostatní služby	3 385 752,00 Kč
Mzdové náklady	98 856 187,00 Kč
Zákonné sociální pojištění	32 266 917,00 Kč
Jiné sociální pojištění	375 096,07 Kč
Zákonné sociální náklady	1 739 715,24 Kč
Jiné daně a poplatky	91 525,00 Kč
Jiné pokuty a penále	202 392,39 Kč
Odpisy dlouhodobého majetku	2 958 377,79 Kč
Náklady z drobného dlouhodobého majetku	2 499 101,71 Kč
Ostatní náklady z činnosti	1 366 620,99 Kč
Kurzové ztráty	935,41 Kč
Celkem	155 610 629,99 Kč

Významnými náklady v hlavní činnosti na provoz školy v roce 2025 byly náklady na:

Teplo a teplá voda	3 809 421,40 Kč
Elektrická energie	1 242 315,04 Kč
Vodné, stočné	279 783,62 Kč
Potraviny	2 383 449,31 Kč
Opravy a údržba nemovitého majetku	995 929,99 Kč
Cestovné	504 050,20 Kč
Čistící, hygienické a toaletní potřeby	622 650,53 Kč
Internetové a telekomunikační služby	311 550,98 Kč
Služby pošt	289 757,00 Kč
Softwarové služby	474 778,63 Kč
Výukový materiál	606 237,34 Kč
Revize a odborné prohlídky	258 623,37 Kč
Nájemné (kopírky, prostory šaten v FNO)	288 845,20 Kč

Praní a čištění prádla dodavatelskou firmou	197 736,40 Kč
Poplatky za lékařské prohlídky žáků a studentů	425 526,00 Kč
Likvidace odpadu	191 769,67 Kč

Náklady jsou kryty z části provozním příspěvkem zřizovatele, z části výnosy z ostatních zdrojů hlavní činnosti, kterou dokrýváme doplňkovou činností. V roce 2025 doplňková činnost dokryla hlavní činnost ve výši **387 890,44 Kč**.

3.2 VÝNOSY V HLAVNÍ ČINNOSTI

V roce 2025 celkové výnosy v hlavní činnosti dosáhly částky **155 222 739,55 Kč** - viz. tabulka č. 1 - ve zprávě o činnosti a plnění úkolů příspěvkové organizace v roce 2025.

Výnosy z činnosti	4 721 100,65 Kč
Finanční výnosy	471 218,27 Kč
Výnosy z transferů	150 030 420,63 Kč
Celkem	155 222 739,55 Kč

Organizace dostala od zřizovatele částku v celkové výši **14 080 156,98 Kč** na provozní náklady školy, na energie, na krytí odpisů dlouhodobého hmotného a nehmotného majetku, na financování stipendií, na výuku anglického jazyka, na opravu ležaté kanalizace. Z prostředků MŠMT škola dostala částku v celkové výši **133 150 357 Kč**.

Velkou část příjmů tvoří výnos ze školného vyšší odborné školy, který činil pro daný rok **1 596 300 Kč**. Významnou položkou je i vybrané stravné ve výši **2 380 012,63 Kč**, v roce 2025 byly podstatné i úroky z účtů v KB ve výši **471 155,46 Kč**.

Do okruhu výnosů z hlavní činnosti se řadí také výnosy z registrací ve školní knihovně, kopírování, náhrady za opisy vysvědčení, kurzové zisky. To už nejsou částky tak významné.

V roce 2025 nám byly poskytnuty i finanční a věcné dary na podporu vzdělávání. Dále jsme obdrželi z rozpočtu Statutárního města Ostrava částku **200 000 Kč** na akci „Den zdraví“.

Všechny tyto prostředky jsou uvedeny v kapitole 7.3 Rezervní fond z ostatních titulů.

3.3 VÝSLEDEK HOSPODAŘENÍ

V hlavní činnosti naší organizace jsou náklady vyšší než výnosy, hospodářský výsledek hlavní činnosti je záporný, a to ve výši **-387 890,44 Kč**. Záporný výsledek hospodaření v hlavní činnosti byl způsoben zejména dokrytím odpisů z příspěvku na provoz, odvodem do státního rozpočtu za nesplnění podílu zaměstnání osob se zdravotním postižením, vyššími náklady na zdravotní prohlídky žáků a studentů před nástupem na praxi a neplánovanými náklady na právní a poradenské služby.

V okruhu doplňkové činnosti jsme naopak dospěli ke kladnému hospodářskému výsledku ve výši **622 087,84 Kč** po zdanění, kdy daň činila 42 420 Kč.

Organizace vytvořila za sledované období hospodářský výsledek ve výši **234 197,40 Kč**. Organizace navrhuje přidělit tuto částku ve výši 46 800 Kč do fondu odměn a ve výši 187 397,40 Kč do rezervního fondu.

3.4 VYHODNOCENÍ ČERPÁNÍ ÚČELOVÝCH PROSTŘEDKŮ ZE STÁTNÍHO ROZPOČTU

Naše příspěvková organizace disponovala ve sledovaném období účelovými dotacemi na přímé náklady na vzdělávání v celkové částce **133 150 357 Kč**. Tyto dotace jsou členěny dle závazných ÚZ, jak vypovídá uvedená tabulka.

ÚZ 33353	Přímé výdaje na vzdělávání	129 234 729 Kč
ÚZ 33353	Financování nepedagogických zaměstnanců a ONIV	3 892 263 Kč
ÚZ 33351	Financování provázejících učitelů a zajištění pedagogických praxí na rok 2025	23 365 Kč
	Celkem	133 150 357 Kč

ÚZ 33353 Přímé výdaje na vzdělávání

Veškeré finanční prostředky přidělené na platy naší příspěvkové organizaci byly řádně dle časových podmínek a účelovosti vyčerpány.

Prostředky na platy	92 090 398 Kč
Ostatní osobní náklady	3 381 800 Kč
Zákonné odvody	32 269 218 Kč
Tvorba FKSP	920 904 Kč
ONIV přímý	572 409 Kč

ÚZ 33353 Financování nepedagogických zaměstnanců a ONIV

Veškeré finanční prostředky přidělené na platy nepedagogických zaměstnanců naší příspěvkové organizaci byly řádně dle časových podmínek a účelovosti vyčerpány.

Prostředky na platy	2 701 777 Kč
Zákonné odvody	913 201 Kč
Tvorba FKSP	27 018 Kč
ONIV přímý	250 267 Kč

Z přidělených prostředků na platy připadlo **632 575 Kč** na pokrytí náhrad za dočasnou pracovní neschopnost. Přidělené finanční prostředky na ONIV ve výši **822 676 Kč** byly zcela vyčerpány, a navíc byly rozpuštěny na nákup učebních pomůcek i zbývající finanční prostředky, které organizaci vznikají každým rokem z odvodů ke mzdovým prostředkům, tudíž jsme vyčerpali na ONIV celkem **1 819 962,92 Kč**.

ÚZ 33351 Na financování provázejících učitelů a zajištění pedagogických praxí

Tyto prostředky ve výši **23 365 Kč** na platy, odvody a FKSP v roce 2025 byly využity plně.

3.5 VYHODNOCENÍ ČERPÁNÍ ÚČELOVÝCH PROSTŘEDKŮ Z ROZPOČTU ZŘIZOVATELE A Z VEŘEJNÝCH ROZPOČTŮ

3.5.1 ÚČELOVÝ NEINVESTIČNÍ PŘÍSPĚVEK Z ROZPOČTU ZŘIZOVATELE

Naše příspěvková organizace disponovala ve sledovaném období neinvestičními příspěvky od zřizovatele v celkové částce **14 080 156,98 Kč**. Tyto příspěvky jsou členěny dle závazných ÚZ, jak vypovídá uvedená tabulka.

ÚZ 001	Na provozní náklady	5 052 156,98 Kč
ÚZ 131	Na řešení dopadů optimalizačních změn a financování škol a školských zařízení v oblasti pedagogické i nepedagogické práce	134 800,00 Kč
ÚZ 137	Na podporu výuky AJ zapojením rodilých mluvčích 2024/2025	228 000,00 Kč
ÚZ 140	Na financování podpůrných pedagogických pozic	131 200,00 Kč
ÚZ 144	Na financování stipendií ve školním roce 2024/2025	86 000,00 Kč
ÚZ 144	Na financování stipendií ve školním roce 2024/2025	29 000,00 Kč
ÚZ 200	Na energie	5 600 000,00 Kč
ÚZ 203	Na spoluorganizování akce Noc vědců	50 000,00 Kč
ÚZ 205	Na krytí odpisů dlouhodobého hmotného a nehmotného majetku	1 910 000,00 Kč
ÚZ 206	Na vybavení škol nábytkem v prostorách pro zaměstnance	492 000,00 Kč
ÚZ 726	Rekonstrukce úprav zeleně v rámci zvyšování klimatické odolnosti	367 000,00 Kč
	Celkem	14 080 156,98 Kč

ÚZ 001 Příspěvek na provozní náklady

Příspěvek na provozní náklady byl v plné výši vyčerpán. Největší podíl tvoří náklady plynoucí z dodavatelských smluv, jako např. telefonické a internetové služby, revize a odborné prohlídky, likvidace odpadů, lékařské prohlídky žáků, ale také výukový spotřební materiál. Nemalou částku tvoří stejně jako každý rok opravy a udržování nemovitého majetku a údržba strojů a přístrojů.

ÚZ 131 Příspěvek „Na řešení dopadů optimalizačních změn a financování škol a školských zařízení v oblasti pedagogické i nepedagogické práce“

Příspěvek 134 800 Kč na platy, odvody a FKSP v roce 2025 byl plně vyčerpán.

ÚZ 137 Příspěvek „Na podporu výuky AJ zapojením rodilých mluvčích“

Tyto prostředky v částce 228 000 Kč v roce 2025 byly využity z části ve výši 91 200 Kč. Jejich další použití ve výši 136 800 Kč je plánováno na rok 2026, což umožňuje časová použitelnost

tohoto účelového příspěvku. Z roku 2024 zůstalo k využití 121 800 Kč, bylo využito 94 200 Kč a zbývající částka ve výši 27 600 Kč byla vrácena zřizovateli.

ÚZ 140 Příspěvek „Na financování podpůrných pedagogických pozic“

Příspěvek 131 200 Kč na plat psychologa, odvody a FKSP v roce 2025 byl plně vyčerpán.

ÚZ 144 Příspěvek „Na financování stipendií ve školním roce 2024/2025“

Prostředky z roku 2025 v částce 86 000 Kč byly v roce 2025 využity plně. Z roku 2024 zůstalo k využití 27 000 Kč, které jsme rovněž využili plně.

ÚZ 144 Příspěvek „Na financování stipendií ve školním roce 2025/2026“

Tyto prostředky v částce 29 000 Kč v roce 2025 nebyly využity. Jejich použití je plánováno na rok 2026, což umožňuje časová použitelnost tohoto účelového příspěvku.

ÚZ 200 Příspěvek na energie

Tyto prostředky v částce 5 600 000 Kč v roce 2025 byly využity z části. Celkové náklady tedy byly 5 345 445,75 Kč, zbývající prostředky ve výši 254 554,25 Kč jsme vrátili zřizovateli.

ÚZ 205 Příspěvek „Na krytí odpisů dlouhodobého hmotného a nehmotného majetku“

Příspěvek 1 910 000 Kč byl využit plně, zbývající odpisy ve výši 248 491,79 Kč byly dokryty z vlastní činnosti organizace.

ÚZ 206 Příspěvek „Na vybavení škol nábytkem v prostorách pro zaměstnance“

Příspěvek 492 000 Kč byl plně vyčerpán.

ÚZ 726 Příspěvek „Rekonstrukce úprav zeleně v rámci zvyšování klimatické odolnosti“

Příspěvek bude čerpán v roce 2026.

3.5.2 ÚČELOVÁ NEINVESTIČNÍ DOTACE Z VEŘEJNÝCH ROZPOČTŮ

ÚZ 253, 13021	OPZ+ Potravinová pomoc dětem v sociální v Moravskoslezském kraji 2024/2025	60 858,00 Kč
ÚZ 253, 13021	OPZ+ Potravinová pomoc dětem v sociální v Moravskoslezském kraji 2025/2026	27 427,50 Kč
ÚZ 253, 15019	OPST - TPA	1 235 453,88 Kč
ÚZ 253, 33092	OPJAK - Implementace Dlouhodobého záměru Moravskoslezského kraje	1 000 000,00 Kč
ÚZ 15019	OPST - Modernizace odborné učebny pro praktické sestry	317 417,66 Kč
ÚZ 15016	OPŽP - Komplexní rekonstrukce školní kuchyně	193 843,02 Kč
	Celkem	2 835 000,06 Kč

Převod nevyčerpaných prostředků dotace poskytnuté v předchozích letech

ÚZ 33092	OPJAK – Šablony JAK	1 500 880,00 Kč
----------	---------------------	-----------------

Financování formou návratné finanční výpomoci

ÚZ 253, 33092	OPJAK - Implementace Dlouhodobého záměru Moravskoslezského kraje	1 477 466,00 Kč
ÚZ 15019	OPST – Konektivita škol – modernizace infrastruktury a aktivních prvků na SZŠ a VOŠZ Ostrava	6 500 000,00 Kč
	Celkem	7 977 466,00 Kč

ÚZ 253,13021 Projekt Potravinová pomoc dětem v sociální nouzi z prostředků OPZ+ v Moravskoslezském kraji 2024/2025

Z celkové poskytnuté částky 121 716 Kč (60 858 v r. 2024 a 60 858 Kč v r. 2025) bylo vyčerpáno 31 360 Kč, zbývající prostředky ve výši 90 356 Kč byly na základě závěrečného vyúčtování vráceny zpět zřizovateli.

ÚZ 253,13021 Projekt Potravinová pomoc dětem v sociální nouzi z prostředků OPZ+ v Moravskoslezském kraji 2025/2026

Z celkové poskytnuté částky 27 427,50 Kč bylo vyčerpáno 4 214 Kč, zbývající prostředky ve výši 23 213,50 Kč jsou určeny na financování potravinové pomoci dětem v první polovině r. 2026.

ÚZ 253,15019 Projekt TPA – Inovační centrum pro transformaci vzdělávání

Projekt TPA-Inovační centrum pro transformaci vzdělávání z operačního programu Spravedlivá transformace byl zahájen v září 2022. Příjemcem dotace je Moravskoslezský kraj, škola je do projektu zapojena jako partner s finanční účastí, hlavním cílem bylo vybudování školní firmy dentální hygieny a multimediální učebna CLS. Projekt byl v letech 2023–2024 předfinancován zřizovatelem formou návratné finanční výpomoci, která byla v roce 2025 přeúčtována, a to ve výši 1 235 453,88 Kč na neinvestiční část projektu.

ÚZ 253,33092 Projekt Implementace Dlouhodobého záměru Moravskoslezského kraje

Projekt Implementace Dlouhodobého záměru Moravskoslezského kraje z operačního programu Jan Amos Komenský byl zahájen v září 2024. Příjemcem dotace je Moravskoslezský kraj, škola je do projektu zapojena jako partner s finanční účastí. Projekt je částečně financován návratnou finanční výpomocí a částečně dotací z MŠMT. V roce 2024 škola obdržela částku 977 466 Kč jako NFV a vyčerpala částku ve výši 512 070,16 Kč, v roce 2025 škola obdržela dalších 500 000 Kč jako NFV a 1 000 000 Kč jako dotaci z MŠMT, z těchto prostředků bylo v roce 2025 vyčerpáno 945 790,92 Kč, zbývající prostředky jsou určeny na realizaci aktivit v následujících letech, projekt bude ukončen k 31.08.2028.

ÚZ 15019 Projekt Modernizace odborné učebny pro praktické sestry

Projekt Modernizace odborné učebny pro praktické sestry z operačního programu Spravedlivá transformace byl financován z 85 % z prostředků EU, zbývajících 15 % škola financovala z vlastních prostředků. Projekt byl v roce 2024 předfinancován zřizovatelem formou návratné finanční výpomoci, která byla v roce 2025 přeúčtována, a to ve výši 317 417,66 Kč na neinvestiční část projektu.

ÚZ 33092 Projekt Šablony JAK

Po zahájení projektu 01.09.2023 škola obdržela dotaci ve výši 3 457 459 Kč, v roce 2023 z alokované částky vyčerpala částku 570 588,51 Kč, v roce 2024 částku 1 385 990,49 Kč, v roce 2025 pak částku 1 301 943,96 Kč. Náklady tvoří nákup služeb (vzdělávací aktivity – školení a kurzy); mzdové prostředky realizátorů akcí; organizační náklady; učební pomůcky; cestovní náklady. Zbývajících prostředky ve výši 198 936,04 Kč byly použity na počátku roku 2026, projekt byl ukončen k 31.01.2026.

3.5.3 ÚČELOVÝ INVESTIČNÍ PŘÍSPĚVEK DO FONDU INVESTIC

Naše příspěvková organizace disponovala ve sledovaném období investičními příspěvky od zřizovatele v celkové částce **24 951 079,71 Kč** a investiční dotaci z veřejných rozpočtů v celkové částce **4 844 943,33 Kč**. Tyto příspěvky jsou členěny dle závazných ÚZ, jak vypovídá uvedená tabulka.

ÚZ 206	Rekonstrukce elektroinstalace	8 338 355,25 Kč
ÚZ 206	Rekonstrukce nádvoří	7 199 861,74 Kč
ÚZ 206	Rekonstrukce dešťové kanalizace	2 138 866,60 Kč
ÚZ 206	Výdaje spojené s přípravou projektu „Instalace FVE – oblast Ostrava II“	477 450,00 Kč
ÚZ 206	Modernizace ICT, implementace standardu konektivity a metodická podpora v oblasti ICT – příspěvkové organizace MSK	150 000,00 Kč
ÚZ 253, 15505	OPST - TPA - Inovační centrum pro transformaci vzdělávání	6 646 546,12 Kč
ÚZ 15501	OPŽP - Komplexní rekonstrukce školní kuchyně	3 516 881,64 Kč
ÚZ 15019	OPST - Modernizace odborné učebny pro praktické sestry	1 147 591,69 Kč
ÚZ 253, 33507	OPJAK - Implementace Dlouhodobého záměru Moravskoslezského kraje	180 470,00 Kč
	Celkem	29 796 023,04 Kč

ÚZ 206 Rekonstrukce elektroinstalace

V roce 2025 proběhla 2. až 4. etapa rekonstrukce silnoproudu a slaboproudu na budově 1. máje 2208, bylo vyčerpáno 8 338 355,25 Kč. Další etapy rekonstrukce budou probíhat v letech 2026 a 2027.

ÚZ 206 Rekonstrukce nádvoří

V roce 2025 byla dokončena rekonstrukce nádvoří na ulici Jeremenkova, celkové náklady na rekonstrukci byly 10 551 476,41 Kč, z toho v roce 2025 bylo vyčerpáno 7 199 861,74 Kč.

ÚZ 206 Rekonstrukce dešťové kanalizace

V roce 2025 byla dokončena rekonstrukce dešťové kanalizace na ulici Jeremenkova, celkové náklady na rekonstrukci byly 2 313 106,60 Kč, z toho příspěvek zřizovatele v roce 2025 byl 2 138 866,60 Kč.

ÚZ 206 Výdaje spojené s přípravou projektu „Instalace FVE – oblast Ostrava II“

Investiční příspěvek nebyl v roce 2025 čerpán, prostředky ve výši 477 450 Kč byly převedeny do roku 2026.

ÚZ 206 Modernizace ICT, implementace standardu konektivity a metodická podpora v oblasti ICT – příspěvkové organizace MSK

Investiční příspěvek na nákup dvou velkokapacitních multifunkčních tiskáren byl v roce 2025 plně vyčerpán.

ÚZ 253,15505 Projekt TPA – Inovační centrum pro transformaci vzdělávání

Projekt TPA-Inovační centrum pro transformaci vzdělávání z operačního programu Spravedlivá transformace byl zahájen v září 2022. Příjemcem dotace je Moravskoslezský kraj, škola je do projektu zapojena jako partner s finanční účastí, hlavním cílem bylo vybudování školní firmy dentální hygieny a multimediální učebna CLS. Projekt byl v letech 2023–2024 předfinancován zřizovatelem formou návratné finanční výpomoci, která byla v roce 2025 přeúčtována, a to ve výši 6 646 546,12 Kč na investiční část projektu.

ÚZ 15501 Projekt Komplexní rekonstrukce školní kuchyně

Projekt Komplexní rekonstrukce školní kuchyně z operačního programu Životní prostředí byl realizován v letech 2022-2023. V roce 2025 byla naší škole připsána dotace na část investičních výdajů projektu, a to ve výši 3 516 881,64 Kč. Tuto částku pak škola vrátila zřizovateli, který celý projekt předfinancoval.

ÚZ 15019 Projekt Modernizace odborné učebny pro praktické sestry

Projekt Modernizace odborné učebny pro praktické sestry z operačního programu Spravedlivá transformace byl realizován v roce 2024. V roce 2025 byla naší škole připsána dotace na

investiční výdaje projektu, a to ve výši 1 147 591,69 Kč. Tuto částku pak škola vrátila zřizovateli, který jej předfinancoval formou návratné finanční výpomoci.

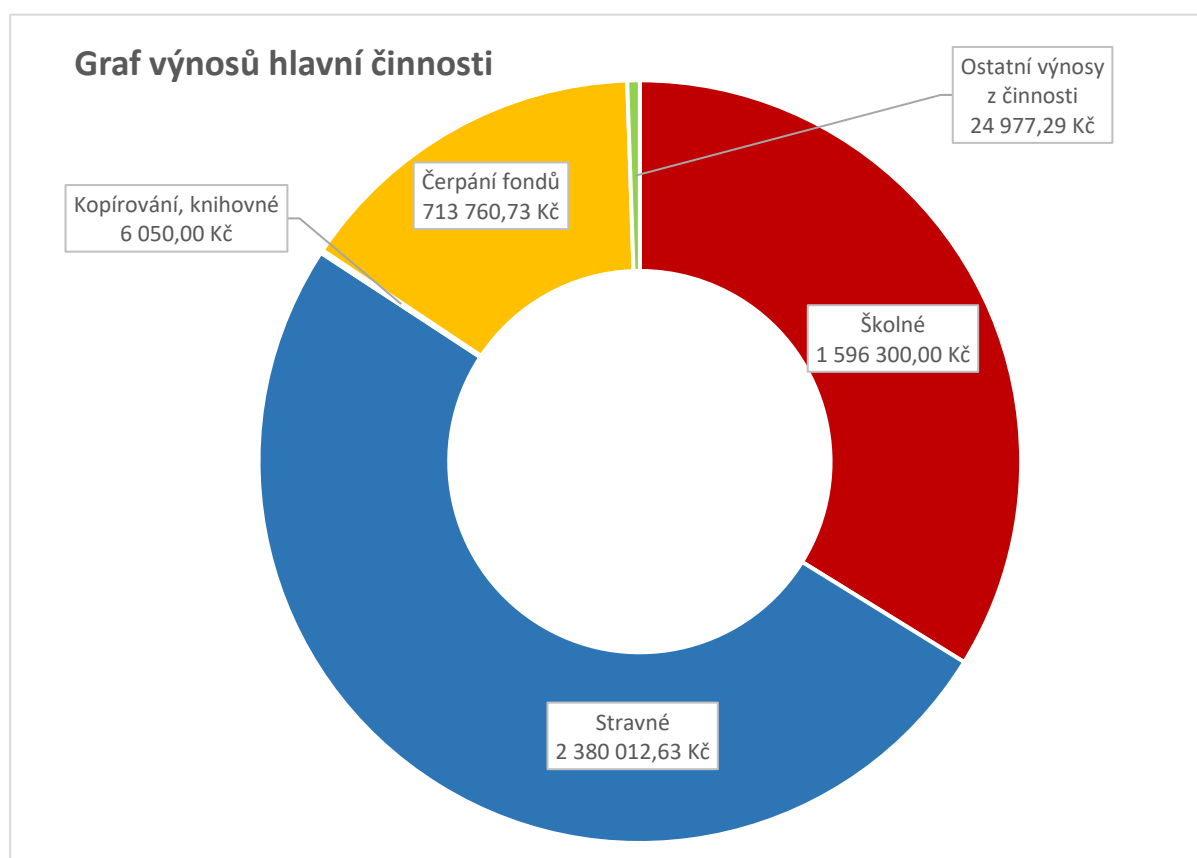
ÚZ 253,33507 Projekt Implementace Dlouhodobého záměru Moravskoslezského kraje

V roce 2025 škola obdržela na investiční část projektu částku 180 470 Kč, která bude použita na nákup LCD displeje s křídly tabule až v roce 2026.

3.6 ROZBOR PŘÍJMŮ Z VLASTNÍ ČINNOSTI

Na výši ostatních zdrojů v hlavní činnosti se podílejí v největší míře výnosy ze stravného a školného studentů vyšší odborné školy zdravotnické – VOŠ (3 tis na školní rok), úroky v KB.

Školné	1 596 300,00 Kč
Stravné	2 380 012,63 Kč
Kopírování, penále za knihovné	6 050,00 Kč
Čerpání fondů	713 760,73 Kč
Ostatní výnosy z činnosti	24 977,29 Kč
Celkem	4 721 100,65 Kč

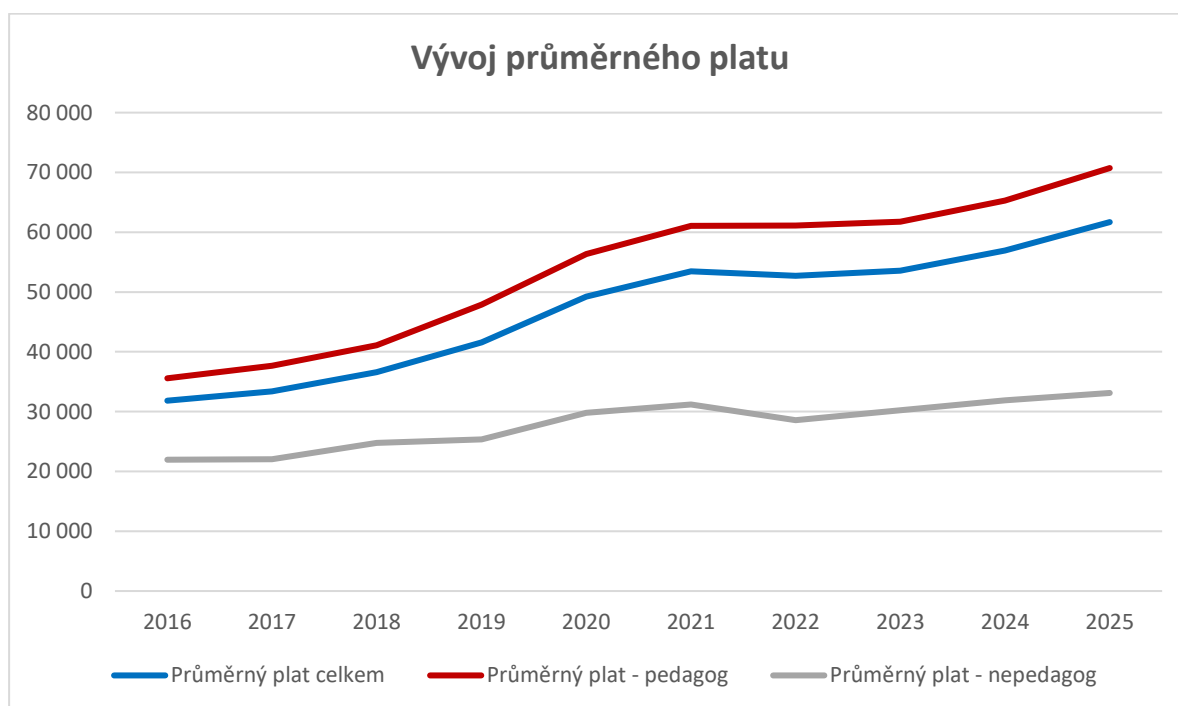


3.7 MZDOVÉ NÁKLADY A ZAMĚSTNANCI, PRŮMĚRNÝ PLAT

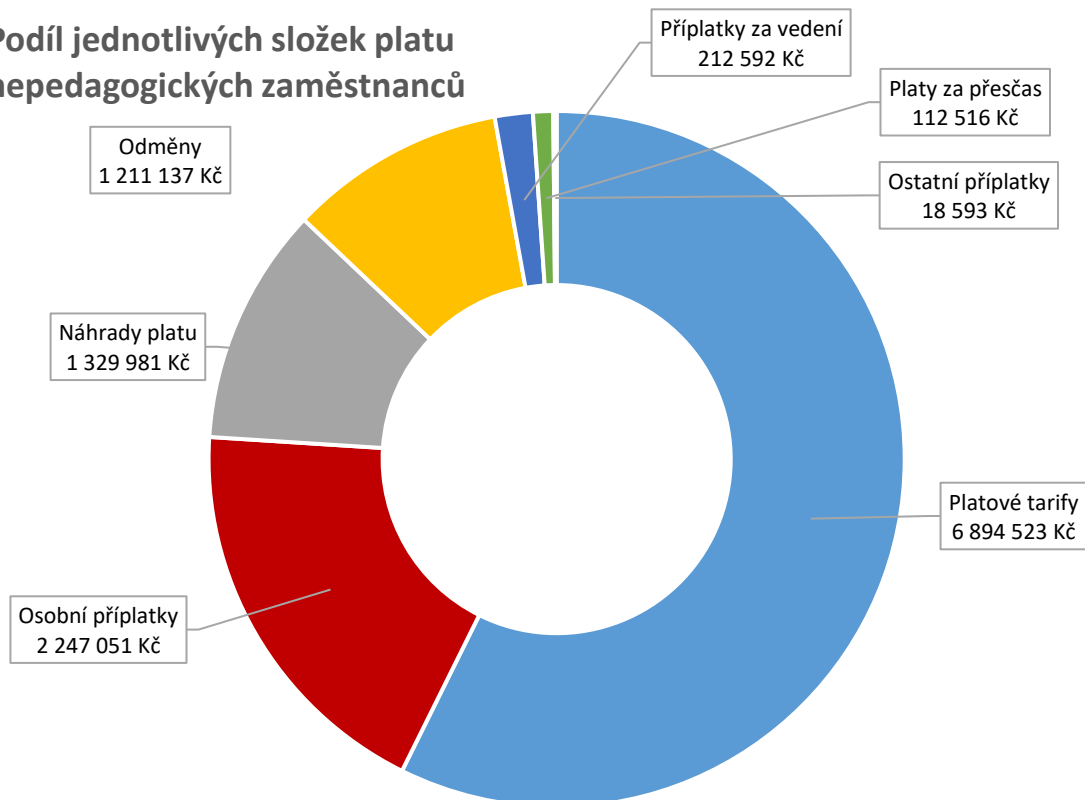
V roce 2025 měla škola průměrný přepočtený počet zaměstnanců celkem **127,0435**. Z toho **96,7873** pedagogických zaměstnanců a **30,2562** nepedagogických zaměstnanců.

Informace o průměrném platu uvádíme v této tabulce:

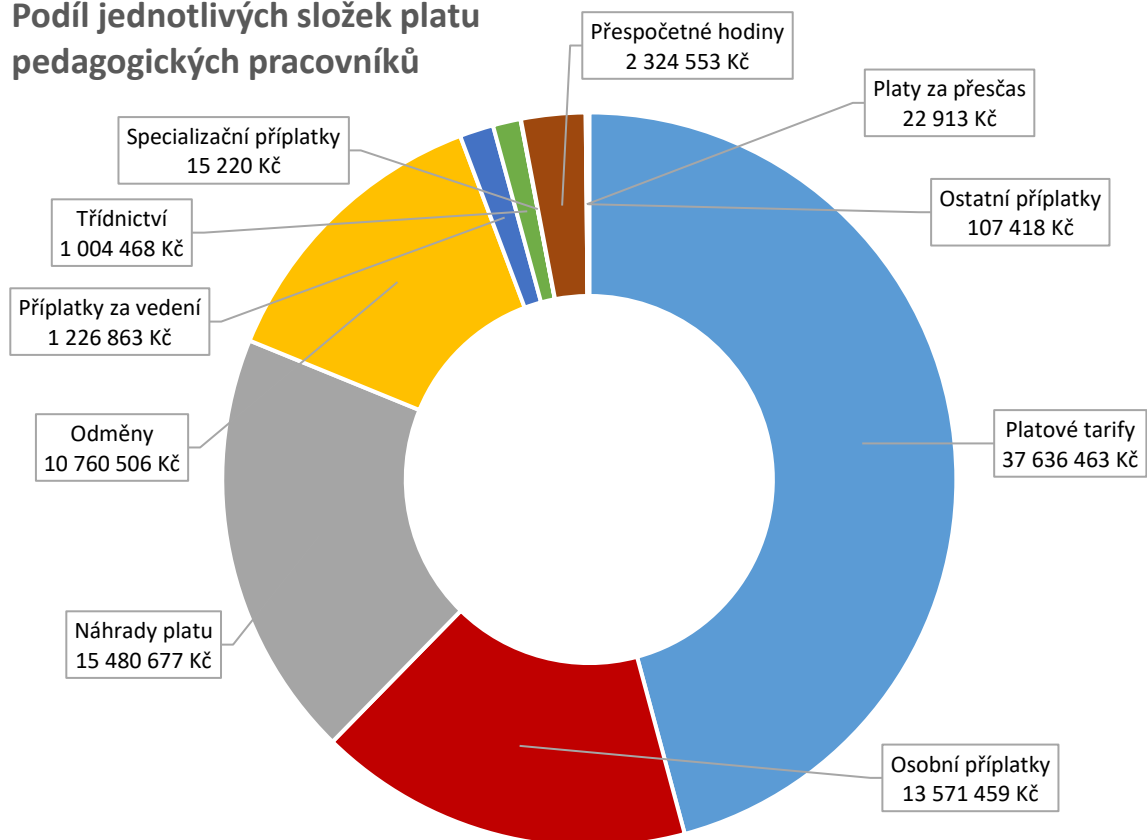
Rok	Průměrný plat celkem	Průměrný plat pedagog. pracovníka	Průměrný plat nepedagog. pracovníka
2016	31 832	35 574	21 958
2017	33 413	37 667	22 066
2018	36 585	41 096	24 745
2019	41 601	47 919	25 344
2020	49 233	56 342	29 823
2021	53 477	61 082	31 218
2022	52 728	61 125	28 562
2023	53 558	61 783	30 252
2024	56 923	65 280	31 895
2025	61 965	70 731	33 123



Podíl jednotlivých složek platu nepedagogických zaměstnanců



Podíl jednotlivých složek platu pedagogických pracovníků



Finanční prostředky vynaložené na ostatní platy za provedenou práci (OON) z prostředků státního rozpočtu jsme využili ve výši **3 381 800 Kč**. Tato částka byla použita zejména pro externí vyučující odborného, všeobecně – vzdělávacího a praktického vyučování, kteří vyučují v naší škole, na odborné přednášky v rámci výuky, ale také na výchovatskou činnost u motivačních workshopů, na zimních výcvikových lyžařských kurzech a na sportovně – turistických kurzech.

4. PLÁN A SKUTEČNOST

Finanční prostředky na provoz hlavní činnosti školy byly vyčerpány s určitými odchylkami oproti finančnímu plánu. Níže uvádíme položky, které se liší o více než 10 %.

Náklady		Odchylka	Komentář
Spotřeba energie	(502)	-21,87 %	Úspora z důvodu nižších vysoutěžených cen a šetřením zejména elektrické energie.
Opravy a udržování	(511)	106,21 %	Navýšení neplánovaných oprav z důvodu havarijního stavu potrubí na ul. 1.máje.
Cestovné	(512)	44,01 %	V plánu nebyly zohledněny výjezdy z projektů TPA, ŠABLONY OP JAK.
Náklady na reprezentaci	(513)	-27,72 %	Úspora z důvodu efektivního vynakládání prostředků.
Ostatní služby	(518)	-35,35 %	Část služeb byla čerpána z položky Opravy a udržování.
Jiné sociální pojištění	(525)	100,00 %	Zákonné pojištění Kooperativa bylo v plánu započteno do pol. Zákonné sociální pojištění
Zákonné sociální náklady	(527)	85,57 %	V plánu nebylo zohledněno vzdělávání zaměstnanců hrazené z projektů a náklady na lékařské prohlídky.
Jiné daně a poplatky	(538)	100,00 %	Odvod za nesplnění podílu zaměstnání OZP.
Jiné pokuty a penále	(542)	100,00 %	Odvod zřizovateli – splátka sankce OKAP II.
Náklady z dlouhodobého majetku	(558)	79,13 %	V plánu nebyla zohledněn příspěvek MSK na nábytek pro zaměstnance a bylo pořízeno vybavení v rámci dočerpání projektu ŠABLONY.
Ostatní náklady z činnosti	(549)	144,65 %	V plánu nebyl zohledněn odvod DPH.
Kurzové ztráty	(563)	100,00 %	Kurzové ztráty z projektu TPA.
Daň z příjmu	(591)	100,00 %	Plánovanou částku daně nelze předem odhadnout

Výnosy		Odchylka	Komentář
Jiné pokuty a penále	(642)	100,00 %	Penále za pozdní vrácení knih.
Čerpání fondů	(648)	1 939,32 %	Vyšší čerpání fondu investic na neplánované opravy majetku a pořízení nového auta.
Ostatní výnosy z činnosti	(649)	100,00 %	Platby za opisy vysvědčení, za bezúplatné dary.
Úroky	(662)	-47,65 %	Snížení výnosu z úroků z důvodu změny výše úrokové sazby.
Ostatní finanční výnosy	(669)	100,00 %	Bonusy z banky, rozdíly oproti dohadům.

5. PÉČE O SPRAVOVANÝ MAJETEK

Naše organizace vede účetní a operativní evidenci majetku v programu VEMA, provádí pravidelnou roční inventarizaci a odepisuje dlouhodobý hmotný a dlouhodobý nehmotný majetek podle odpisového plánu schváleného zřizovatelem. Odepisování se provádí měsíčním účetním odpisem po celou dobu jeho odepisování. Odpisy DHM činily v roce 2025 celkem **2 970 319,68 Kč**. Z hlavní činnosti se jedná o částku 2 958 377,79 Kč. Z doplňkové činnosti to je 11 941,89 Kč.

5.1 NEMOVITÝ MAJETEK VE SPRÁVĚ ORGANIZACE

Příspěvková organizace má ve správě k 31.12.2025 tento nemovitý majetek – dvě budovy:

- Odloučené pracoviště – SZŠ a VOŠ Ostrava, Ostrava-Mariánské Hory, 1. máje 11;
- Hlavní školní budova – SZŠ a VOŠ Ostrava, Ostrava-Vítkovice, Jeremenkova 2.

5.2 INVESTIČNÍ ČINNOST, PROVEDENÉ OPRAVY A ÚDRŽBA NA MAJETKU

Celá investiční činnost za sledované období je popsána v oddílu 2.4 – Fond reprodukce majetku. Všechny realizované opravy byly hrazeny z různých zdrojů krytí, a to z provozních prostředků, z ostatních zdrojů školy a z doplňkové činnosti.

Na údržbu a opravy jsme v roce 2025 vynaložili částku celkem **1 165 073,10 Kč**. Z toho 1 161 965,38 Kč z hlavní činnosti a 3 107,72 Kč z činnosti doplňkové.

Opravy a údržbu nemovitého majetku	999 037,71 Kč
Opravy a údržba strojů, přístrojů a ostatní	97 116,76 Kč
Opravy a údržbu ostatního movitého majetku	53 074,24 Kč
Oprava a údržba výpočetní techniky	13 744,39 Kč
Opravy a údržba vozového parku	2 100,00 Kč
Celkem	1 165 073,10 Kč

5.3 POJIŠTĚNÍ MAJETKU

Rada kraje rozhodla o výběru pojistitele Generali České pojišťovny a.s. a uzavřela centrální pojistné smlouvy za účelem pojištění veškerého nemovitého, movitého majetku, vozidel a odpovědnosti kraje a jeho příspěvkových organizací na období od 01.07.2021 do 30.06.2026.

Hlášení škodních událostí probíhá prostřednictvím pojišťovacího makléře kraje, kterým je firma SATUM CZECH s.r.o.

V roce 2025 nebyla hlášena žádná škodní událost na majetku školy.

5.4 INVENTARIZACE MAJETKU

Na základě zákona č. 563/91 Sb., §29 a §30, o účetnictví, prováděcí vyhlášky 410/2009 Sb., prováděcí vyhlášky 270/2010 Sb., o inventarizaci majetku a závazků a příkazu ředitelky školy byla za rok 2025 provedena řádná inventarizace majetku a závazků.

Skutečné stavy majetku a závazků byly zjišťovány fyzickou a dokladovou inventarizací. Fyzickou inventarizací byly odsouhlaseny stavy s inventurními seznamy, se stavy na skladových kartách a se stavy pokladní hotovosti. Dokladovou inventarizací byl odkontrolován evidenční stav majetku na majetkové účty a podrozvahovou evidenci v účetnictví po ukončení účetního období. Dále byly odkontrolovány stavy na účtech, které byly doloženy příslušnými podklady. Inventurní soupisy byly podepsány pověřenými odpovědnými osobami a členy inventarizačních komisí.

- Se zaměstnanci, kteří nesou hmotnou zodpovědnost za finanční prostředky v pokladně, za zásoby potravin jsou sepsány dohody o hmotné odpovědnosti. Pedagogičtí pracovníci, kteří spravují učební pomůcky, didaktickou techniku, pracovní oděvy pedagogů i studentů, sklady prádla pro výuku a spotřební materiál pro provoz laboratoří, jsou touto správou pověřeni ředitelkou školy.
- Drobný spotřební materiál pro provádění údržby školních budov, čisticí prostředky, kancelářské potřeby, spotřební materiál pro provoz laboratoří nakupujeme pro přímou spotřebu. Výjimku tvoří potraviny, které jsou evidovány ve skladu potravin na základě příjmemek a docházkové čipy, které jsou evidovány v programu „Bakaláři“.
- U peněžních prostředků v pokladně školy byla provedena fyzická inventarizace k 05.01.2026.
- Inventarizační práce byly zahájeny dne 15.10.2025 ve 15:30 hodin a ukončeny 02.02.2026 v 7:00 hodin.
- Závěrečný inventarizační zápis za rok 2025 byl zveřejněn na portále Moravskoslezského kraje.

5.5 PRONÁJMY SVĚŘENÉHO NEMOVITÉHO MAJETKU

Příspěvková organizace pronajímá svěřený nemovitý majetek na základě nájemních smluv. Jedná se o pronájmy krátkodobé na dobu max. jednoho roku, tak i o výpůjčky.

6. DOPLŇKOVÁ ČINNOST, JEJÍ PŘÍNOS A ROZBOR VÝSLEDKU HOSPODAŘENÍ Z DOPLŇKOVÉ ČINNOSTI

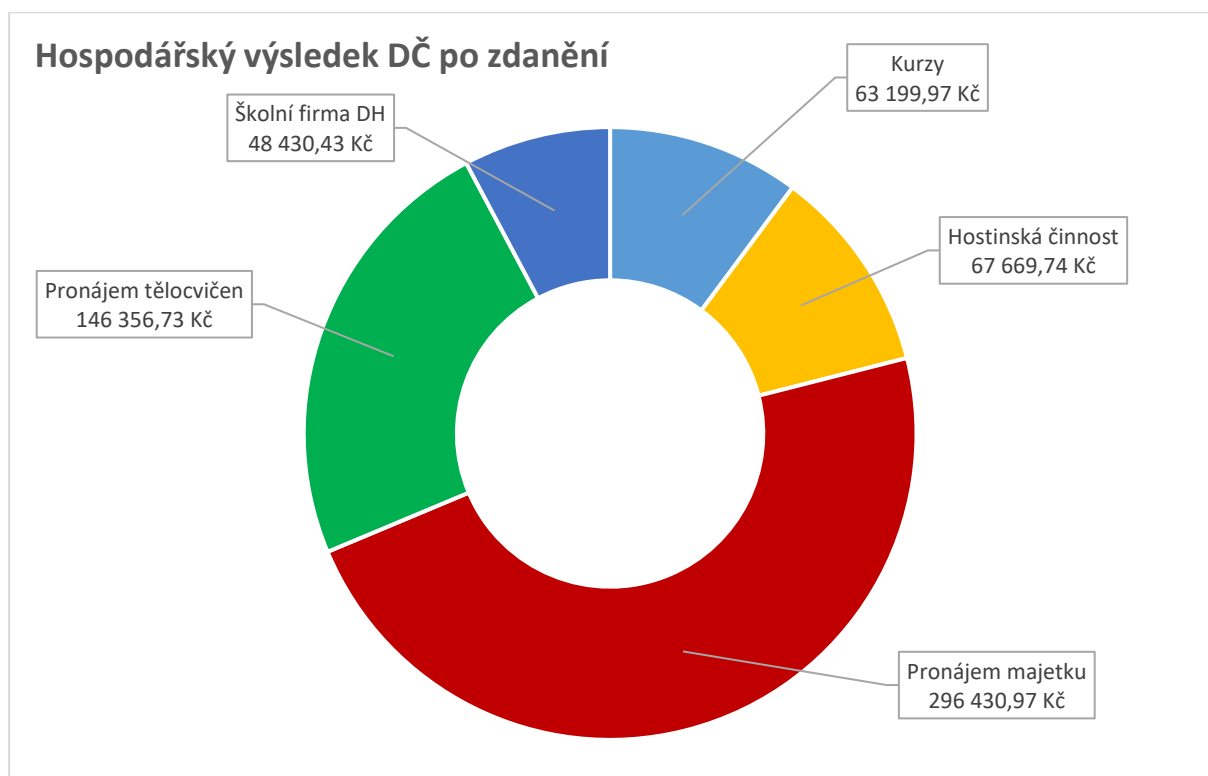
V roce 2025 probíhala v naší příspěvkové organizaci doplňková činnost v těchto okruzích:

- pronájem majetku;
- provozování tělovýchovných a sportovních zařízení a organizování sportovních činností;
- provádění rekvalifikačních, odborných a vzdělávacích kurzů, školení;
- Hostinská činnost;
- Školní firma dentální hygieny.

Ekonomické zhodnocení doplňkové činnosti dle jednotlivých okruhů vypadá takto:

Okruh DČ	Výnosy	Náklady
Provozování tělovýchovných a sportovních zařízení	341 962,50 Kč	195 605,77 Kč
Pronájem majetku (bufety, parkovací místa, učebny)	500 575,37 Kč	161 724,40 Kč
Rekvalifikační, odborné a vzdělávací kurzy a školení	133 075,70 Kč	69 875,73 Kč
Hostinská činnost	106 967,85 Kč	39 298,11 Kč
Školní firma dentální hygieny	124 860,00 Kč	76 429,57 Kč
Celkem	1 207 441,42 Kč	542 933,58 Kč

Hospodářský výsledek vytvořený v doplňkové činnosti byl po zdanění (42 420 Kč) ve výši **622 087,84 Kč**.



Doplňková činnost je zobrazena v tabulce EKO003 ve zprávě o činnosti a plnění úkolů příspěvkové organizace v roce 2025.

Cílem doplňkové činnosti je vytváření podmínek pro zvyšování kvality výuky a vzdělávání, především modernizací odborných učeben a zabezpečení výukového materiálu pro finančně náročné obory, kterými jsou Asistent zubního technika, Diplomovaný zubní technik, Diplomovaná dentální hygienistka, Nutriční terapeut a Diplomovaný nutriční terapeut. V této doplňkové činnosti chceme pokračovat i v následujícím období. V oblasti pronájmů majetku se snažíme o plné využití možných prostor, avšak tak, aby nájemce neomezoval hlavní činnost naší příspěvkové organizace.

7. PENĚŽNÍ FONDY, JEJICH KRYTÍ A ZAPOJENÍ DO HOSPODAŘENÍ V DANÉM ROCE

7.1 FOND KULTURNÍCH A SOCIÁLNÍCH POTŘEB

Stav fondu k 01.01.2025 činil 620 223 Kč. Základní příděl v roce 2025 činil 950 998,37 Kč, což je částka tvořena 1 % z vyplacených mzdových prostředků a náhrad za pracovní neschopnost. V daném roce jsme fond použili takto:

Stravování	148 590,00 Kč
Penzijní připojištění, DIP	493 600,00 Kč
Kultura, tělovýchova, sport	492 285,52 Kč
Peněžní dary	47 000,00 Kč
Pořízení majetku	38 027,00 Kč
Celkem	1 219 502,52 Kč

Stav FKSP k 31.12.2025 činil 351 718,85 Kč. Tyto prostředky se převádějí do roku 2026 a jsou počátečním stavem tohoto roku.

Stav FKSP zobrazuje tabulka č. 3. tvorba a použití peněžních fondů.

7.2 FOND ODMĚN

Stav fondu odměn k 01.01.2025 činil 219 548 Kč. V roce 2025 jsme neplánovali čerpání fondu odměn, viz. finanční plán pro rok 2025.

Stav fondu odměn k 31.12.2025 je 219 548 Kč.

Stav fondu odměn zobrazuje tabulka č. 3. tvorba a použití peněžních fondů.

7.3 REZERVNÍ FOND

Stav celého rezervního fondu k 01.01.2025 činil 635 440,42 Kč. Fond je rozdělen na rezervní fond ze zlepšeného výsledku hospodaření a na rezervní fond z ostatních titulů.

Rezervní fond ze zlepšeného HV měl k 01.01.2025 počáteční stav 569 981,13 Kč. Ve sledovaném roce jsme do fondu přidělili částku 126 964,10 Kč, jako příděl ze zlepšeného výsledku hospodaření za rok 2024. V roce 2025 jsme z fondu čerpali 200 000 Kč na pořízení nového automobilu.

Stav fondu k 31.12.2025 tudíž činí 496 945,23 Kč.

Rezervní fond z ostatních titulů měl počáteční stav 65 459,29 Kč, který je tvořen finančními dary. V průběhu roku jsme do fondu rezerv nabyli další finanční dary v celkové hodnotě

163 000 Kč. Dary byly čerpány ve výši 57 959 Kč v souladu s jejich účelovým určením na nákup knih do školní knihovny, na podporu vzdělávacích akcí atd.

Stav fondu k 31.12.2025 tudíž činí 170 500,29 Kč.

Stav rezervního fondu zobrazuje tabulka č. 3. ve zprávě o činnosti a plnění úkolů příspěvkové organizace v roce 2025.

7.4 FOND REPRODUKCE MAJETKU

Stav fondu reprodukce majetku k 01.01.2025 činil 1 608 886,02 Kč. Tvorbou fondu byl roční příděl z odpisů dlouhodobého majetku ve výši 2 170 433,68 Kč. Další tvorbou fondu byl investiční příspěvek ze strany zřizovatele celkem ve výši 19 138 569,80 Kč, dotace z veřejných rozpočtů ve výši 10 468 416,75 Kč a převod a z rezervního fondu ve výši 200 000 Kč.

Stav fondu k 31.12.2025 je 862 502,56 Kč.

Zrealizované investiční akce v roce 2025

Rekonstrukce elektroinstalace	8 549 080,31 Kč
Rekonstrukce nádvoří	7 199 861,74 Kč
Rekonstrukce dešťové kanalizace	2 159 436,60 Kč
Pořízení velkokapacitních tiskáren	219 467,38 Kč
Pořízení automobilu	566 091,50 Kč
Vybudování hygienické kabinky Jeremenkova	176 230,45 Kč
Rekonstrukce WC muži Jeremenkova	146 180,86 Kč
Výměna vstupních dveří Jeremenkova	88 513,92 Kč
Výmalba budovy A na ul. 1.máje	264 582,23 Kč
Rekonstrukce učebny fyziky, vybourání dveří, výměna lina	118 497,72 Kč
Doplnění klimatizační jednotky – kuchyň 1.máje	349 738,40 Kč
Rekonstrukce odvětrávání tělocvičny 1.máje	523 692,84 Kč
OPST – Konektivita škol - pořízení switche	315 600,48 Kč
OPST – Konektivita škol - pořízení firewallu	167 934,69 Kč
Sádrovací stůl pro výuku oboru DZT	75 414,36 Kč
Právní SW Codexis	60 167,25 Kč
Zhotovení PD pro modernizaci učebny V204 pro DVS	110 000,00 Kč
Modernizace odborné učebny pro PS - průčování přes IF	1 181 471,69 Kč
TPA – průčování přes IF	6 934 959,63 Kč
Komplexní rekonstrukce školní kuchyně - průčování přes IF	3 516 881,64 Kč
Celkem	32 723 803,69 Kč

8. POHLEDÁVKY A ZÁVAZKY

8.1 POHLEDÁVKY

Celkový objem krátkodobých pohledávek k 31.12.2025 činí **5 921 219,56 Kč**.

		z toho
Ostatní krátkodobé pohledávky (377)	1 103 713,03 Kč	
stravné		54 279,00 Kč
poplatky FKSP		3 285,97 Kč
dlužné školné		37 500,00 Kč
zdanění záloh		330 433,56 Kč
ostatní (přípravné kurzy ČJ a M)		-67 050,00 Kč
k bývalé zaměstnankyni z roku 2001		730 014,50 Kč
u firmy Ubytovna s.r.o. z roku 2009		15 250,00 Kč
Poskytnuté provozní zálohy (314)	674 730,00 Kč	
na tepelnou energii		304 200,00 Kč
na plyn		11 700,00 Kč
na elektrickou energii		118 830,00 Kč
ostatní provozní zálohy		240 000,00 Kč
Náklady příštích období (381)	207 677,46 Kč	
kooperativa za školu		129 394,00 Kč
předplatné časopisů, licencí		78 283,46 Kč
Dohadné účty aktivní (388)	3 821 091,99 Kč	
IDZ nezpůsobilé výdaje hrazené MSK		172 223,67 Kč
projekt ŠABLONY OP JAK		3 258 522,96 Kč
NFV projekt IDZ		285 637,41 Kč
dohadné účty aktivní ostatní		104 707,95 Kč
Příjmy příštích období (384)	12 687,45 Kč	
příspěvek na stravné z FKSP za 12/2025		10 440,00 Kč
úroky FKSP 12/2025		2247,45 Kč
Odběratelé (311)	101 319,63 Kč	
Celkem	5 921 219,56 Kč	

Škola se od roku 2001 potýká s nevypořádanou pohledávkou k bývalé zaměstnankyni za zpronevěru. V roce 2006 nabyl právní moci rozsudek, který ukládal zaměstnankyni uhradit škole dlužnou částku ve výši 756 120,40 Kč, spolu s 7,5 % úroky z prodlení od 30.11.2001 do zaplacení a uhradit náklady řízení. V roce 2007 byla nařízena exekuce k vymožení pohledávky ve výši 200 000 Kč a nákladů exekuce. Povinná začala tuto exekuci splácet až v roce 2017, mezitím uplynula doba 10 let od rozsudku, kdy měla být exekuce rozšířena na celou dlužnou částku. Škola oslovila právnickou firmu ve věci zjištění možnosti nařízení nové exekuce

a úhrady zbývajících dlužných částek. Exekuce z roku 2007 byla splacena v plné výši, celkem 240 239,90 Kč včetně nákladů exekuce.

8.2 ZÁVAZKY

Celkový objem krátkodobých závazků k 31.12.2025 činí **17 955 105,64 Kč** a objem dlouhodobých závazků představuje částka **5 657 575,50 Kč**.

Dlouhodobé závazky	
Přijaté návratné finanční výpomoci dlouhodobé	1 477 466,00 Kč
Dlouhodobé přijaté závazky na transfery	4 180 109,50 Kč
Celkem	5 657 575,50 Kč

Krátkodobé závazky	
Zaměstnanci	8 212 143,00 Kč
Sociální zabezpečení	3 241 227,00 Kč
Zdravotní pojištění	1 389 130,00 Kč
Ostatní přímé daně	1 251 317,00 Kč
Dodavatelé	654 091,62 Kč
Krátkodobé přijaté zálohy	960 239,79 Kč
Daň z přidané hodnoty	55 268,00 Kč
Krátkodobé přijaté zálohy na transfery	254 554,25 Kč
Výdaje příštích období	870 111,24 Kč
Výnosy příštích období	308 400,00 Kč
Dohadné účty pasivní	78 083,29 Kč
Ostatní krátkodobé závazky	638 120,45 Kč
Daň z příjmu	42 420,00 Kč
Celkem	17 955 105,64 Kč

Závazky ze strany naší organizace vůči zaměstnancům plynou z nevyplacených mezd a s tím spojených odvodů sociálního a zdravotního pojištění a přímé daně za prosinec 2025. Mzdy byly vyplaceny a závazky tím splněny k výplatnímu termínu organizace. V roce 2026 připadl termín vyplacení na 14. ledna.

Dalšími výraznými závazky jsou neuhrazené dodavatelské faktury do konce kalendářního roku. Jedná se o faktury se splatností v roce 2026. Tyto faktury se nákladově vztahovaly k účetnímu období 2025.

Úhrada daně z přidané hodnoty za 4. Q 2025 byla uhrazena dne 21.01.2026.

Organizace časově rozlišuje, z toho vyplývají výnosy příštích období. V našem případě se jedná o školné, které jednak mají studenti VOŠ předplaceno na rok 2026 a jednak se jedná o lednový poměr školného (300 Kč na studenta), což budou výnosy roku 2026. Dále pak výdaje příštích

období a dohadné účty pasivní. Ostatní krátkodobé závazky v sobě obsahují – výkony rozhodnutí za 12/2025, penzijní připojištění zaměstnanců za 12/2025, příspěvky odborovému svazu za 12/2025, zákonné pojistné za 4. Q 2025, srážky z mezd zaměstnanců na stravné za 12/2025 a zdanění záloh na energie.

9. ZÁVODNÍ STRAVOVÁNÍ ZAMĚSTNANCŮ ORGANIZACE

Naše organizace provozuje školní jídelnu, vývařovnu a výdejnu. Školní jídelna a vývařovna se nachází v budově na ulici 1. máje v Ostravě-Mariánských Horách a výdejna na ulici Jeremenkova ve Vítkovicích. Obsluhu výdejny vč. přípravy a převozu obědů zajišťujeme vlastními silami. Zaměstnanci tak využívají závodního stravování v místě, kde právě probíhá jejich výuka nebo pedagogická činnost.

Z celkového průměrného fyzického stavu počtu našich interních zaměstnanců (129 osob) se formou závodního stravování ve školní jídelně stravovalo přes 97 % zaměstnanců.

Cena oběda v roce 2025 činila dle kalkulace nákladů 124 Kč včetně DPH, cena dietního oběda pak 126 Kč včetně DPH. Interní zaměstnanec hradí pouze cenu potravin, která činí 42 Kč, v případě dietního oběda je to 44 Kč.

Každému internímu zaměstnanci organizace přispívá 10 Kč na jeden odebraný oběd z fondu kulturních a sociálních potřeb. Zaměstnanec tudíž platí za oběd částku 32 Kč, respektive 34 Kč za dietní oběd.

Naše organizace stravuje cizí strávnický. Hlavními cizími strávnickými se stávají zaměstnanci naší příspěvkové organizace v případě, kdy si ve stanovený termín neodhlásí oběd za svou plánovanou nepřítomnost. Za stejných podmínek se stávají cizími strávnickými žáci a studenti školy. Ve sledovaném období škola uvařila cizím strávnickům 421 obědů z celkového počtu 57 756 obědů.

10. VÝSLEDKY KONTROL

Ve sledovaném kalendářním roce proběhlo na škole několik kontrol **Krajské hygienické stanice Moravskoslezského kraje se sídlem v Ostravě**, a to:

1) 27.5.2025 – Ordinance dentální hygieny

Kontrola byla zaměřena na plnění povinností stanovených v zákoně č. 258/2000 Sb, a vyhlášce č. 306/2012 Sb. o podmínkách předcházení vzniku a šíření infekčních onemocnění a o hygienických požadavcích na provoz zdravotnických zařízení.

Kontrola byla ukončena bez zjištění nedostatku.

2) 24.10.2025 – Školní jídelna

Kontrola byla zaměřena na plnění povinností stanovených v následujících právních předpisech

- zákon č. 258/2000 Sb.;
- zákon č. 262/2006 Sb., zákoník práce, ve znění pozdějších předpisů;
- zákon č. 373/2011 Sb., o specifických zdravotních službách, ve znění pozdějších předpisů;
- vyhláška č. 79/2013 Sb., provedení některých ustanovení zákona č. 373/2011 Sb., specifických zdravotních službách (vyhláška o pracovnělékařských službách a některých druzích posudkové péče), ve znění pozdějších předpisů;
- zákon č. 309/2006 Sb., kterým se upravují další požadavky bezpečnosti a ochrany zdraví při práci v pracovněprávních vztazích a o zajištění bezpečnosti a ochrany zdraví při činnosti nebo poskytování služeb mimo pracovněprávní vztahy, ve znění pozdějších předpisů;
- nařízení vlády č. 361/2007 Sb., kterým se stanoví podmínky ochrany zdraví při práci, ve znění pozdějších předpisů;
- vyhláška č. 432/2003 Sb., kterou se stanoví podmínky pro zařazování prací do kategorií, limitní hodnoty ukazatelů biologických expozičních testů, podmínky odběru biologického materiálu pro provádění biologických expozičních testů a náležitosti hlášení prací s azbestem a biologickými činiteli, ve znění pozdějších předpisů.

Při kontrole byl zjištěn nedostatek, kdy vedoucí kuchařka skladovala v mrazícím zařízení také potraviny bez průkazu původu a data spotřeby, čímž nezajistila sledovanost potravin. Přestupek byl řešen na místě pokutou. Zároveň bylo výstupem kontroly doporučení na snížení obsahu soli proti normě.

3) 6.11.2025 – Prostory pro výchovu a vzdělávání

Kontrola byla zaměřena na plnění povinností stanovených v následujících právních předpisech

- zákon č. 258/2000 Sb.;
- vyhláška 160/2024 Sb., o hygienických požadavcích na prostory a provoz zařízení a provozoven pro výchovu a vzdělávání dětí a mladistvých a dětských skupin;

- zákon č. 309/2006 Sb., kterým se upravují další požadavky bezpečnosti a ochrany zdraví při práci v pracovněprávních vztazích a o zajištění bezpečnosti a ochrany zdraví při činnosti nebo poskytování služeb mimo pracovněprávní vztahy, ve znění pozdějších předpisů;
- nařízení vlády č. 361/2007 Sb., kterým se stanoví podmínky ochrany zdraví při práci, ve znění pozdějších předpisů.

Kontrola byla ukončena bez zjištění nedostatku.

V roce 2025 byla také ukončena kontrola **Územní správy sociálního zabezpečení pro Moravskoslezský kraj a Olomoucký kraj**. Kontrola se zaměřila na období 01.04.2023 – 30.09.2024, byla prováděna průběžně v sídle okresní správy sociálního zabezpečení, a to od 25.09.2024 do 11.12.2025.

Předmětem kontroly bylo plnění povinností v nemocenském pojištění, v oblasti pojistného a v důchodovém pojištění.

Kontrola byla ukončena bez zjištění nedostatku.

11. VYHODNOCENÍ PLNĚNÍ POVINNÉHO PODÍLU DLE ZÁKONA Č. 435/2004 SB., O ZAMĚSTNANOSTI, VE ZNĚNÍ POZDĚJŠÍCH PŘEDPISŮ

Naše příspěvková organizace zaměstnává fyzicky k 31.12.2025 celkem 135 zaměstnanců. Roční průměrný přepočtený počet zaměstnanců je 125,74 osob. Z toho osob se zdravotním postižením (dále jen OZP) zaměstnává 2,03 osob. Fyzicky jsou to 2 zaměstnanci.

Dle výše uvedeného zákona je povinnost zaměstnávat 4 % OZP nad 25 zaměstnanců, tj. v našem případě 5,02 osob. Zákonnou povinnost jsme splnili pouze částečně, a to zaměstnáním osob s OZP a nákupem zboží a služeb s náhradním plněním ve výši 689 489 Kč. Organizaci vznikla povinnost odvodu do státního rozpočtu za 0,95 osob ve výši **91 525 Kč**.

12. POSKYTOVÁNÍ INFORMACÍ PODLE ZÁKONA Č. 106/1999 Sb., O SVOBODNÉM PŘÍSTUPU K INFORMACÍM, VE ZNĚNÍ POZDĚJŠÍCH PŘEDPISŮ

Při poskytování informací veřejnosti postupuje Střední zdravotnická škola a Vyšší odborná škola zdravotnická, Ostrava, příspěvková organizace podle zákona č. 106/1999 Sb., o svobodném přístupu k informacím, v platném znění:

Počet podaných žádostí o informace	1
Počet podaných odvolání proti rozhodnutí	0
Opis podstatných částí každého rozsudku soudu	0
Počet stížností podaných podle § 16a, důvody jejich podání a stručný popis způsobu jejich vyřízení	0
Výsledky řízení o sankcích za nedodržování tohoto zákona bez uvádění osobních údajů	0
Další informace vztahující se k naplnění tohoto zákona	0

Veškeré písemné dotazy včetně kopií vyřízení za uvedené období jsou k dispozici na sekretariátě školy.

13. ÚDAJ O PROJEDNÁNÍ A SEZNÁMENÍ ZAMĚSTNANCŮ SE ZPRÁVOU O ČINNOSTI A PLNĚNÍ ÚKOLŮ PŘÍSPĚVKOVÉ ORGANIZACE

Zpráva o činnosti a plnění úkolů příspěvkové organizace za rok 2025 bude projednána se všemi zaměstnanci školy na provozní poradě. Zpráva bude předložena k projednání Školské radě střední zdravotnické školy a Školské radě vyšší odborné školy zdravotnické.

V Ostravě dne 27.03.2026

Ing. et Ing. Zuzana Vargová, Ph.D., MBA

ředitelka školy

14. TABULKOVÁ ČÁST VČETNĚ PŘÍLOH

Přehled tabulek

- **Tabulka č. 1** - Přehled nákladů, výnosů a výsledek hospodaření z hlavní a doplňkové činnosti
- **Tabulka č. 2** - Přehled o plnění plánu hospodaření
- **Tabulka č. 3** - Tvorba a použití peněžních fondů – **formulář EKO007**
- **Tabulka č. 4** - Stav pohledávek a závazků po lhůtě splatnosti – **formulář EKO002**
- **Tabulka č. 5** - Doplňková činnost dle jednotlivých okruhů – **formulář EKO003**
- **Tabulka č. 6** - Zajištění finančních prostředků na krytí mezd včetně odvodů – **formulář SK405**

Přehled příloh

- **Příloha č. 1** - Rozvaha příspěvkové organizace
- **Příloha č. 2** - Výkaz zisku a ztráty příspěvkové organizace
- **Příloha č. 3** - Příloha organizačních složek státu, územních samosprávných celků a příspěvkových organizací